

Цукур О.Г.Інститут соціальної та політичної психології
Національної академії педагогічних наук України

КОНСТРУЮВАННЯ ЗМІСТУ ПРАВОСЛАВНОЇ ІДЕНТИЧНОСТІ У ПРОСТОРІ «СВІТСЬКЕ-РЕЛІГІЙНЕ»

У статті представлено результати емпіричного дослідження інтимно-особистісної компоненти православної ідентичності особистості. Визначено, що вона включає елементи індивідуального релігійного досвіду та містить рефлексії з приводу проходження духовного шляху. У роботі вирішено завдання емпіричного збагачення психологічного наповнення конструкту конфесійної ідентичності, а саме її особистісної компоненти. Показано, що інтимно-особистісна складова частини православної ідентичності може досліджуватися в рамках психометричного підходу до діагностики особистості, оскільки той орієнтований головним чином на кількісний вимір характеристик і параметрів, за допомогою яких описується особистість. Наявність таких вимірювань уможливіє кількісний порівняльний аналіз різних моделей. Доведено, що через осмислення й інтерпретацію інституційні практики впливають на формування життєвого та релігійного досвіду особистості, опосередковано відображаючись у повсякденних практиках, що індивідуалізує ступінь релігійності в повсякденному житті людини, оформлюючи інтимно-особистісну складову частину конкретної моделі ідентичності: для традиційної – це наявність внутрішньої потреби особистості в релігійному віруванні; для мішаної – пошук у православної традиції підтримки та захисту в різних життєвих обставинах, критичніше ставлення до опанування православної традиції та прагнення пізнати її основи не лише в інституційній інтерпретації, а й через рефлексію власного досвіду; для прагматичної – освоєння православної традиції як другорядної цінності, що слугує інструментом для досягнення різних повсякденних цілей; для профанної – несформованість внутрішньої потреби особистості в релігійному віруванні, схильність до магічного тлумачення сакрального як частки релігійної обрядовості.

Зроблено висновок, що інтимно-особистісна складова частини є доволі тотожною в мішаній та традиційній ідентичностях, а також у прагматичній та профанній ідентичностях. Отриманий патерн пояснюється розщепленням у процесі конструювання ідентичностей у секулярному середовищі. До кола питань, що є перспективними та актуальними для подальших досліджень особливостей конструювання особистістю православної ідентичності в секулярному суспільстві, зараховане емпіричне вивчення інституційного та позаінституційного (повсякденного) вимірів її психологічних компонентів.

Ключові слова: інтимно-особистісна компонента, індивідуальна релігійність, релігійна орієнтація особистості, секуляризація, моделі православної ідентичності.

Постановка проблеми. Актуальність вибраної теми визначається необхідністю емпіричного вивчення змістового наповнення конструкту конфесійної ідентичності. Науково-теоретичне значення дослідження пов'язане з потребою в уточненні та поглибленні уявлень про індивідуальну релігійність особистості як складник інтимно-особистісної компоненти православної ідентичності. Соціальне ж значення роботи виявляється в розширенні сфер впровадження отриманих результатів, що дасть змогу вдосконалити практики конструктивної міжконфесійної взаємодії колективних та індивідуальних суб'єктів, урізноманітнити програми культурної, конфесійної та

молодіжної політики з метою успішної соціалізації молоді.

Основною тенденцією розвитку соціальних процесів в умовах секуляризації суспільства є трансформація традиційних форм та зв'язків й послідовне формування якісно нового типу організації й функціонування релігійності. Наслідком такого процесу є реструктуризація релігійного життя суспільства й особистості. Тому врахування множинності релігійних проявів відкриває нові можливості у вивченні індивідуальної релігійності особистості і зумовлює розгортання її різноаспектних тлумачень та проявів у повсякденному житті.

Аналіз останніх досліджень і публікацій. Нині більшість досліджень, що так чи так є дотичними до проблематики змістового наповнення інтимно-особистісної компоненти православної ідентичності в секулярному просторі, не розкривають повною мірою якісні та кількісні характеристики феномена, що вивчається. Окремі аспекти, релевантні зазначеній проблематиці, можемо зустріти в науковому доробку В. Кутішенко (2018) (вплив релігійних цінностей на формування морально-ціннісної сфери особистості) [1], Г. Олпорта (1998) (вивчення релігійної орієнтації особистості) [3], В. Чеснокової (2005) (структурування релігійного досвіду, опанування релігійними переживаннями) [4], Ю. Щербатих (1996) (дослідження рівня індивідуальної релігійності особистості) [2], М. Ярошук (2019) (психологічні особливості прояву релігійності особистості) [5] та ін.

Спроби концептуального осмислення зазначеної проблеми бачимо в науковому доробку науковців із різних галузей знань, що вказує на її міждисциплінарний характер. Водночас системних та цілісних підходів до вивчення проблематики індивідуальної релігійності особистості як складника інтимно-особистісної компоненти православної ідентичності практично не напрацьовано. Отже, запропоноване комплексне психологічне дослідження православної ідентичності є актуальною науковою проблемою у світлі її теоретичного і практичного значення.

Постановка завдання. Метою статті є емпіричне дослідження структури індивідуальної релігійності та типів релігійної орієнтації особистості в секулярному суспільстві.

Виклад основного матеріалу дослідження. Для дослідження структури індивідуальної релігійності та типів релігійної орієнтації особистості в секулярному суспільстві, які становлять інтимно-особистісну компоненту православної ідентичності, на підготовчому етапі було вибрано *тест-опитувальник «Тест структури індивідуальної релігійності» Ю. Щербатих [2] і опитувальник «Шкала релігійної орієнтації» Г. Олпорта, Д. Росса [3]*. Обробка результатів проведеного дослідження за допомогою методу дисперсійного аналізу дала змогу отримати показники, які стали основою інтимно-особистісної складової частини профілів православної ідентичності особистості.

Залежною змінною вибрано характеристики індивідуальної релігійності людини, а саме: схильність до ідеалістичної філософії, ставлення

до магічного, культового, обрядового, тенденція шукати в релігії підтримку і розраду, прояв зовнішніх ознак релігійності, інтерес до загадкових і таємничих явищ, у сприйнятті яких віра відіграє значно більшу роль, ніж знання, тенденція вірити у Творця і визнавати існування вищої сили, що створила світ, наявність релігійної самосвідомості, тобто внутрішньої потреби в релігійному віруванні, ставлення до релігії як зразка моральних норм поведінки [2]) та типів релігійної орієнтації особистості (зовнішній тип релігійності, внутрішній тип релігійності, непослідовний тип релігійності) [3].

На етапі збору, опису, аналізу та інтерпретації даних результати дослідження, отримані за допомогою стандартизованих методик, були опрацьовані відповідно до ключів та введені в електронне середовище. Опрацювання кількісних даних відбувалося методами математико-статистичного аналізу за допомогою комп'ютерного пакету IBM SPSS Statistics for Windows 22.0.

Нижче представимо опис та психологічну інтерпретацію опрацьованих статистично результатів (див. рис. 1).

Для профілю *«традиційного типу православної ідентичності»* було отримано значущі відмінності за змінними «тенденція вірити в Творця і визнавати існування вищої сили, що створила світ» ($\chi_{cp}=9,318$), «наявність релігійної самосвідомості» ($\chi_{cp}=9,25$), «внутрішня релігійність» ($\chi_{cp}=8,00$) (максимальні значення показників), «схильність до ідеалістичної філософії (гносеологічні корені релігійності)» ($\chi_{cp}=1,50$), «зовнішня релігійність» ($\chi_{cp}=1,318$) (мінімальні значення показників). Отримані показники значущих відмінностей за профілем вказують на наявність внутрішньої потреби особистості в релігійному віруванні, що підтверджується високими балами за показниками внутрішньої релігійності. Крім того, на користь послідовної внутрішньої релігійності свідчить і те, що особи, які увійшли до цього типу ідентичності, не схильні спиратися на доказовість науки в питаннях релігії, а вибудовують свої переконання на основі віри у Творця як вищої сили, що створила світ. Найменше такі особистості звертаються до раціоналізації феноменів, які становлять основу православної традиції. Для них важливим є привнесення сакрального змісту у власне буття. Довіра до оточуючого світу є невід'ємною від довіри до Бога, а повсякденність виступає своєрідним «життєвим полотном», на якому виражуються релігійні норми, цінності та практики. На відміну від інших, особи з традиційним типом

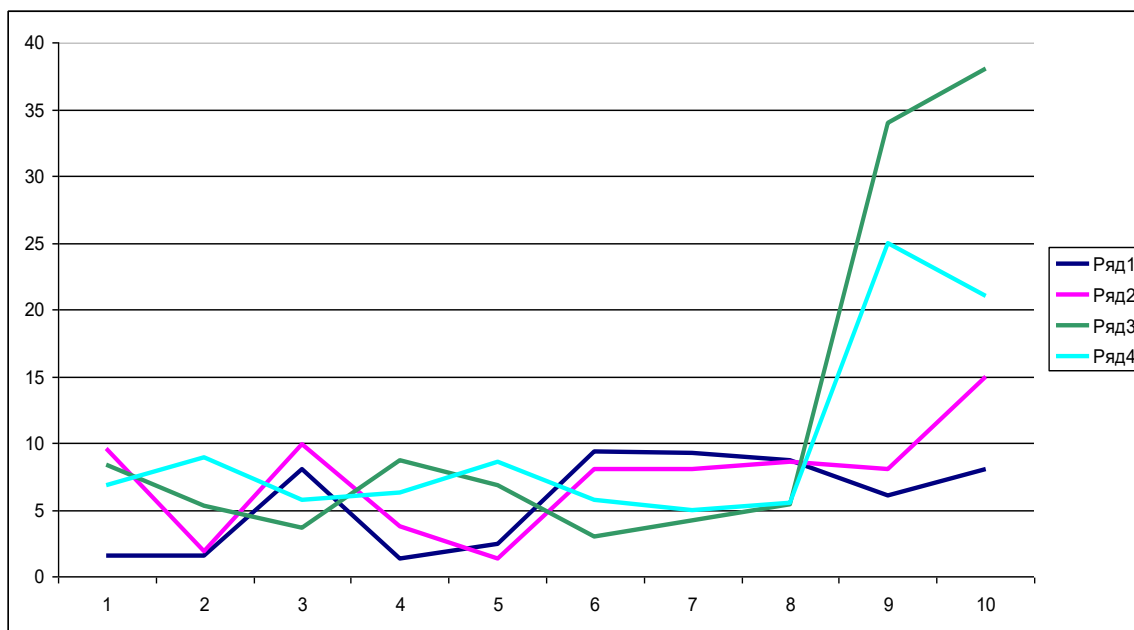


Рис. 1. Профілі типів інтимно-особистісної компоненти православної ідентичності

Примітки: ряд 1 – традиційна, ряд 2 – мішана, ряд 3 – прагматична, ряд 4 – профанна моделі. Вісь абсцис: 1 – схильність до ідеалістичної філософії, 2 – ставлення до магічного, культового, обрядового, 3 – тенденція шукати в релігії підтримку і розраду, 4 – прояв зовнішніх ознак релігійності, 5 – інтерес до загадкових і таємничих явищ, 6 – тенденція вірити у Творця, 7 – наявність релігійної самосвідомості, 8 – ставлення до релігії як зразка моральних норм, 9 – зовнішній тип релігійності, 10 – внутрішній тип релігійності

ідентичності не схильні комерціалізувати «релігійне» у власному житті, але в його організації активно дотримуються релігійних приписів: щодо одягу та зовнішнього вигляду загалом, поведінки тощо. Для особистостей із внутрішньою орієнтацією православна традиція виступає головним мотивом та сама по собі є важливою, становить для неї внутрішню цінність. Вони мотивують свою діяльність у різних соціальних сферах згідно з православним віровченням.

Для профілю «мішаного типу православної ідентичності» було отримано значущі відмінності за змінними «тенденція шукати в релігії підтримку і розраду» ($\chi_{\text{ср}}=9,892$), «ставлення до релігії як зразка моральних норм поведінки» ($\chi_{\text{ср}}=8,619$), «схильність до ідеалістичної філософії» ($\chi_{\text{ср}}=9,589$) (максимальні значення показників) та «інтерес до загадкових і таємничих явищ, у сприйнятті яких віра відіграє значно більшу роль, ніж знання» ($\chi_{\text{ср}}=1,348$) (мінімальні значення показників). Отримані показники значущих відмінностей за профілем вказують на те, що особистість схильна шукати в православній традиції, у першу чергу, підтримки та захисту в різних життєвих обставинах. На відміну від вищеописаного типу, особи, що увійшли до «мішаного типу православної ідентичності», більш критично

ставляться до опанування православної традиції та прагнуть пізнати її основи не лише в інституційній інтерпретації, а й через рефлексію власного досвіду. Вони менш схильні до містицизму і більше зосереджують свою увагу на релігійних цінностях та нормах і їх відображенні у повсякденному житті. Релігійний пошук здійснюється не як самоціль, а з огляду на внутрішні потреби особистості з урахуванням зовнішніх умов. Досить високі показники за «внутрішньою релігійністю» дещо споріднюють «традиційний» та «мішаний» типи ідентичностей із тією відмінністю, що останній характеризується більшою індивідуалізацією релігійного життя.

Для профілю «прагматичного типу православної ідентичності» було отримано значущі відмінності за змінними «схильність до ідеалістичної філософії (гносеологічні корені релігійності)» ($\chi_{\text{ср}}=8,339$), «зовнішня релігійна орієнтація» ($\chi_{\text{ср}}=8,660$) (максимальні значення показників) та «внутрішня релігійність» ($\chi_{\text{ср}}=4,142$), «тенденція вірити у Творця і визнавати існування вищої сили, що створила світ» ($\chi_{\text{ср}}=3,00$) (мінімальні значення показників). Люди з цією орієнтацією схильні використовувати релігію у власних цілях (православна традиція виступає цінністю, яка відіграє другорядну роль і слугує подекуди

інструментом для досягнення різних цілей у повсякденному житті). Особи з такою організацією релігійного життя можуть знаходити різні причини, щоб вважати православну традицію корисною. Відвідування церкви, участь у релігійних обрядах, зовнішнє «воцерковлення» можуть бути засобами демонстрації власної лояльності щодо інституційного способу організації релігійного життя. З огляду на зазначене вище, цей тип можна метафорично описати як такий, що є «зверненим до Бога, але не відстороненим від себе» [3, с. 78]. Отримані результати свідчать про вибірковість в освоєнні православної традиції (у межах необхідного (для забезпечення власних потреб) але не зверх того). Особи із зовнішньою релігійною орієнтацією схильні бачити в релігії радше хороший спосіб регулювання взаємовідносин між людьми. І навіть якщо за певних умов звертаються за підтримкою до «божественного промислу», на відміну від інших типів, більше схильні сподіватися на власні сили. Крім того, таке вибіркоче ставлення говорить про відповідну стратегію організації людиною свого релігійного життя загалом, що передбачає, що за певних умов (якщо життєві обставини стануть надто суперечливими) зовнішня релігійність схильна до ризику руйнування.

Для профілю «профанного типу православної ідентичності» було отримано значущі відмінності за змінними «ставлення до магічного, культового, обрядового» ($\chi_{cp}=8,864$), «інтерес до загадкових і таємничих явищ, в сприйнятті яких віра відіграє значно більшу роль, ніж знання» ($\chi_{cp}=8,528$), «непоследовна релігійність» ($\chi_{cp}=25$) (максимальне значення показників) та «наявність релігійної самосвідомості, тобто внутрішньої потреби в релігійному віруванні» ($\chi_{cp}=4,917$) (мінімальне значення показників). Отримані показники значущих відмінностей за профілем вказують на не сформованість внутрішньої потреби особистості в релігійному віруванні, що підтверджується високими балами за показниками зовнішньої релігійності. Особи, що увійшли до цього типу, схильні до філософського (навіть магічного) тлумачення сакрального. Воно стає частиною релігійної обрядовості традиційного суспільства, яка розкриває аспекти духовної культури соціуму. На прикладі профанного типу чітко можна побачити різницю між тими, хто сповідує православну традицію, і тими, хто заявляє про свою релігійність і, таким чином, формально належить до православної конфесії, не сповідаючи віру. У цьому контексті можна зробити висновок, що для осіб,

які увійшли до профанного типу ідентичності, конфесійна приналежність і особиста релігійність не є безпосередньо взаємопов'язаними явищами, що може виявляється в непослідовній релігійній орієнтації.

Аналіз показників значущих відмінностей за окремими шкалами дав змогу дослідити, за якими з них є суттєва різниця між усіма вище зазначеними типами. Найсуттєвіші значущі відмінності було отримано за такими шкалами: «тенденція вірити в Творця і визнавати існування вищої сили, що створила світ», «тенденція шукати в релігії підтримку і розраду», «зовнішні ознаки релігійності», «ставлення до магічного, культового, обрядового».

Проаналізуємо більш детально ці шкали, кожен окремо. Значущі відмінності за шкалою «Наявність релігійної самосвідомості», тобто внутрішньої потреби в релігійному віруванні було отримано між чотирма виокремленими профілями ідентичностей: «традиційним типом православної ідентичності», «мішаним типом православної ідентичності», «прагматичним типом православної ідентичності», «профанним типом православної ідентичності». Найвищий показник за цією шкалою отримано для профілю православної ідентичності побудованою за «традиційним типом» ($\chi_{cp}=9,25$), а найнижчий – для профілю православної ідентичності побудованою за «профанним типом» ($\chi_{cp}=4,917$). За двома іншими профілями отримано показники, які тяжіють до середніх балів: вище середніх балів – «мішаний тип» ($\chi_{cp}=8,026$), а нижче – «прагматичний тип» ($\chi_{cp}=5,142$). Значущі відмінності у показниках свідчать про неоднаковий рівень розвитку релігійної самосвідомості за різними типами. Вочевидь, це вказує на те, що залучення до віровчення для кожного з типів у своїй основі несе різне змістове навантаження та має різну спрямованість. Для «традиційного» та «мішаного» типів ідентичностей визначальним є потреба у пізнанні Бога та релігійних істин, що становить їхню внутрішню релігійність. Хоча, як видно з аналізу профілів, для «традиційного» більш прийнятним є інституційний спосіб освоєння православної традиції (у відповідь на питання «Для вивчення основ віровчення куди Ви звернетесь по допомогу?») частіше вибирали відповідь, яка стосувалася релігійної групи), натомість для «мішаного» більш характерним є індивідуалізація в пізнанні релігійних основ і на означене питання відповіддю було самостійне вивчення. Низькі показники за цією шкалою для «прагматичного» та «профанного»

типів вказують на помірну потребу у вірі для першого та несформовану потребу в останнього. Це виявляється, в першу чергу, у ставленні до релігійних норм: у першому випадку воно приймає форму послідовної зовнішньої релігійності, у другому – проявляється в непослідовній (обрядовій) релігійності.

Значущі відмінності за шкалою «Тенденція шукати в релігії підтримку і розраду» також було отримано між чотирма виокремленими профілями ідентичностей: «традиційним типом православної ідентичності», «мішаним типом православної ідентичності», «прагматичним типом православної ідентичності», «профаним типом православної ідентичності». Найвищий показник за цією шкалою отримано для профілю православної ідентичності побудованою за «мішаним типом» ($\chi_{\text{ср}}=9,892$), а найнижчий – для профілю православної ідентичності побудованою за «прагматичним типом» ($\chi_{\text{ср}}=3,607$). За двома іншими профілями отримано показники, які тяжіють до середніх балів: вище середніх балів – «традиційний тип» ($\chi_{\text{ср}}=8,00$), а нижче – «профаний тип» ($\chi_{\text{ср}}=5,717$). Значущі відмінності в показниках свідчать про поділ релігійного життя на внутрішню та зовнішню складові частини (релігійну та світську). Для типів із послідовною внутрішньою релігійністю («мішаний», «традиційний») більш притаманні сакралізація буденності та зосередженість на релігійних переживаннях, які становлять їх досвід спілкування з Богом. Натомість для типів із послідовною зовнішньою та непослідовною релігійною орієнтацією («прагматичний», «профаний») більш характерні раціоналізація буденності та зосередженість на атрибутивній складовій частині релігійного життя. Їх досвід взаємодії із сакральним має вибірковий та хаотичний характер.

Значущі відмінності за шкалою «Зовнішня релігійність» було отримано між чотирма виокремленими профілями ідентичностей: «традиційним типом православної ідентичності», «мішаним типом православної ідентичності», «прагматичним типом православної ідентичності», «профаним типом православної ідентичності». Найвищий показник за цією шкалою отримано для профілю православної ідентичності побудованою за «прагматичним типом» ($\chi_{\text{ср}}=8,66$), а найнижчий – для профілю православної ідентичності побудованою за «традиційним типом» ($\chi_{\text{ср}}=1,318$). За двома іншими профілями отримано показники, які тяжіють до середніх балів: вище середніх балів – «профаний тип»

($\chi_{\text{ср}}=6,282$), а нижче – «мішаний тип» ($\chi_{\text{ср}}=3,776$). Для типів із високими показниками за означеною шкалою в повсякденному житті «релігійне» виступає фоном, на якому особистість вибудовує свої «стосунки» з Богом: через привнесення окремих релігійних норм та цінностей («прагматичний») та шляхом дотримання прийнятих у суспільстві чи родині релігійних традицій («профаний»). Особистості з таким типом релігійної орієнтації у меншій мірі схильні мотивувати свою діяльність у різних соціальних сферах релігійною вірою і не намагаються зорганізувати свою поведінку відповідно до релігійних норм та приписів. Низькі показники за шкалою свідчать про інтеріоризацію особистістю релігійних норм та цінностей, коли релігійні почуття та долученість до православної традиції виступають основою для вибудовування зв'язків з оточуючим світом. Г. Олпорт у своїй роботі «Особистість у психології» дав їмну характеристику особистостям із різним типом релігійної орієнтації, які яскраво виразняють відмінності між ними: «...люди із зовнішньою релігійною орієнтацією «приходять» до Бога переважно з проханням, а люди із внутрішньою релігійною орієнтацією звертаються здебільшого із вдячністю...» [3, с. 82]. Ця теза може слугувати ілюстрацією і для даних, отриманих у межах дослідження.

Значущі відмінності за шкалою «Ставлення до магічного, культового, обрядового» було отримано між чотирма виокремленими профілями ідентичностей: «традиційним типом православної ідентичності», «мішаним типом православної ідентичності», «прагматичним типом православної ідентичності», «профаним типом православної ідентичності». Найвищий показник за цією шкалою отримано для профілю православної ідентичності побудованою за «профаним типом» ($\chi_{\text{ср}}=8,864$), а найнижчий – для профілю православної ідентичності побудованою за «традиційним типом» ($\chi_{\text{ср}}=1,518$). За двома іншими профілями отримано показники, які тяжіють до середніх балів: вище середніх балів – «прагматичний тип» ($\chi_{\text{ср}}=5,285$), а нижче – «мішаний тип» ($\chi_{\text{ср}}=1,901$). Значущі відмінності в показниках свідчать про різне ставлення до надприродного за різними типами. Це вказує на те, що природа віровчення для кожного з типів має різне походження. Для «традиційного» типу ідентичності визначальним є догматичний підхід до освоєння віровчення через залучення до культової системи релігійної діяльності. А для осіб зі «мішаним типом ідентичності» більш характерним є вибудовування про-

сторю для вільного конструювання «власного священного» з опорою на релігійні авторитети (через вивчення релігійної літератури тощо). Але і для одних, і для інших конструювання ідентичності відбувається через переживання містичного, а не магічного досвіду зустрічі із сакральним. Натомість високі показники за шкалою свідчать про звернення до ритуалізованих (обрядових) форм пізнання надприродного без опору на глибинне знання основ православної традиції.

Висновки. Проведене емпіричне дослідження дало змогу проаналізувати профілі православної ідентичності та визначити ключові змінні, за якими є значущі відмінності. Отже у профілях «традиційного типу православної ідентичності» та «мішаного типу православної ідентичності» можна побачити такі тенденції в конструюванні особистістю конфесійної ідентичності за такими шкалами: «тенденція вірити у Творця і визнавати існування вищої сили, що створила світ», «наявність релігійної самосвідомості, тобто внутрішньої потреби в релігійному віруванні», «ставлення до релігії як зразка моральних норм поведінки», «внутрішня релігійна орієнтація». Відмінності в

показниках стосуються таких шкал як «схильність до ідеалістичної філософії» та «прояв зовнішніх ознак релігійності».

У профілях «прагматичного типу православної ідентичності» та «профанного типу православної ідентичності» можна побачити подібні тенденції в конструюванні особистістю релігійної ідентичності за такими шкалами: «зовнішня релігійна орієнтація», «тенденція шукати в релігії підтримку і розраду», «інтерес до загадкових і таємничих явищ, у сприйнятті яких віра відіграє значно більшу роль, ніж знання». Відмінності в показниках стосуються таких шкал, як «ставлення до магічного, культового, обрядового» та «прояв зовнішніх ознак релігійності».

Отриманий патерн можна, на наш погляд, пояснити саме розщепленням у процесі конструювання ідентичностей у секулярному середовищі.

Перспективи подальшого дослідження особливостей конструювання особистістю православної ідентичності в секулярному суспільстві ми вбачаємо в емпіричному вивченні інституційного та позаінституційного (повсякденного) вимірів її психологічних компонентів.

Список літератури:

1. Кутішенко В., Патинок О., Сидоркін В. Вплив релігійних цінностей на формування морально-ціннісної сфери особистості. *Актуальні проблеми психології: Збірник наукових праць Інституту психології імені Г.С. Костюка НАПН України*. 2018. Т. VI, № 16. С. 154–164.
2. Мягков И., Щербатых Ю., Кравцова М. Психологический анализ уровня индивидуальной религиозности. *Психологический журнал*. 1996. Т. 17. № 6. С. 119–122.
3. Олпорт Г. Личность в психологии. Москва : «КСП+»; Санкт-Петербург : «Ювента». При участии психологического центра “Ленато”, 1998.
4. Чеснокова В. Тесным путем: процесс воцерковления населения России в конце XX века. Москва : Академический проект, 2005.
5. Ярошук М. (2019). Психологічні особливості прояву релігійності особистості : дис. ... канд. психол. наук. Східноєвропейський національний університет імені Лесі Українки. Луцьк, 2019. URL: <https://ra.vnu.edu.ua/wp-content/uploads/2019/03/YAroshhuk-M.-V>.

Tsukur O.G. CONSTRUCTION OF THE CONTENT OF ORTHODOX IDENTITY IN THE “SECULAR-RELIGIOUS” SPACE

The article presents the results of an empirical study of the intimate-personal component of the Orthodox identity of the individual. It is determined that it includes elements of individual religious experience and contains reflections on the passage of the spiritual path. The problem of empirical enrichment of the psychological content of the construct of confessional identity, namely its personal component, is solved in the work. It is shown that the intimate-personal component of Orthodox identity can be studied within the psychometric approach to the diagnosis of personality, as it is focused mainly on the quantitative measurement of characteristics and parameters by which the personality is described. The presence of such measurements provides an opportunity for quantitative comparative analysis of different models. It is proved that through comprehension and interpretation institutional practices influence the formation of life and religious experience of the individual, indirectly reflected in everyday practices, which individualizes the degree of religiosity in everyday life, formalizing the intimate-personal component of a particular model of identity: for the traditional – it is the presence of the inner need of the individual in religious belief; for mixed – search in the Orthodox tradition for support and protection in different life circumstances, a more critical attitude to mastering the Orthodox tradition and the desire to learn its basics not only in the institutional interpretation, but also through reflection on their own experience; for the pragmatic – the development of the Orthodox tradition as a secondary value that

serves as a tool to achieve various everyday goals; for the profane – the unformed inner need of the individual in religious belief, the tendency to magical interpretation of the sacred as part of religious rites.

It is concluded that the intimate-personal component is quite identical in mixed and traditional identities, as well as in pragmatic and profane identities. The resulting pattern is explained by cleavage in the construction of identities in a secular environment. Empirical study of institutional and non-institutional (everyday) dimensions of its psychological components is included in the range of issues that are promising and relevant for further research of the peculiarities of personality construction of Orthodox identity in a secular society.

Key words: *intimate-personal component, individual religiosity, religious orientation of personality, secularization, models of Orthodox identity.*